



SAFA OKULLARI

EĐİTİM VE REHBERLİK

KOORDİNATÖRLÜĐÜ

"Rehberlik ; Öğrencilerin keşfetme yolculuğunda onlara yoldaşlık etmektir. "

“İyi Bir Akademik Gelişim İçin İyi Bir Akademik Rehberlik Gerekir”



Her öğrencinin kendine özgü bazı özellikleri vardır. Öğrencilerin ilgi, yetenek ve becerilerine yönelik motivasyonu onların okul başarısını etkilemektedir. Aynı motivasyon bireylerin yaşam becerilerini de etkilemektedir. Bu kapsamda sunulan rehberlik ve psikolojik danışmanlık hizmetleri büyük önem taşımaktadır.



Bir sistem onu oluşturan birimlerin etkin çalışması ile verimli olabilir.
Eğitim ve öğretim sürecinin 4 ana bileşeni aşağıdaki gibidir.

EĞİTİM VE REHBERLİK KOORDİNATÖRLÜĞÜ



EĞİTİM KOÇU

(AKADEMİK DANIŞMAN)



REHBERLİK

(PSİKOLOJİK DANIŞMAN)



MENTÖR ÖĞRETMEN



BRANŞ ÖĞRETMENİ



EĐİTİM VE REHBERLİK KOORDİNATÖRLÜĐÜ

EĐİTİM KOĐU (AKADEMİK DANIŐMAN)

Öđrencilerin davranıő kazanmaları eđitim-öđretim sürecinin önemli bir parçasıdır.

Safa Okullarında ortaokuldan itibaren Eđitim kođluđu (Akademik Danıőmanlık) hizmetleri büyük bir özen ve titizlikle takip edilmektedir. Ortalama her 100 öđrenci için bir eđitim kođu atanır. Alanında uzman branő ya da rehber öđretmenlerden seçilir.

Safa Okullarında rehberlik hizmetlerinin bir parçası olan Eđitim kođuđuğunda yandaki uygulamalar yapılmaktadır.

AKADEMİK AJANDA

VERİ ANALİZLERİ

AKADEMİK ATÖLYELER

ETÜT PLANLAMA

ÖLÇME DEĐERLENDİRME

PLANLI GÖRÜŐMELER

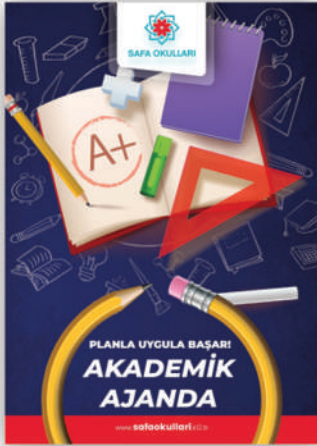


SAFA OKULLARI

"Yeterli zamanım yok deme... Pasteur Michelangelo, Leonardo da Vinci'nin de günleri 24 saattir..."

EĞİTİM VE REHBERLİK KOORDİNATÖRLÜĞÜ

AKADEMİK AJANDA



Akademik ajandalar Safa Okullarında önemli bir yere sahiptir.

Öğrencilerimizin davranış geliştirmeleri / planlama / zaman yönetimi / Öğrenme vb. becerilerinin geliştirilmesi hedeflenmektedir.

Akademik ajandaların kullanım amacı öğrencilerimizin kendi planlama becerilerini kazanmaları ve hedeflerini gerçekleştirebilmek için onlara yardımcı olmaktır.

UYGULAMA

- Öğrencilerimiz akademik ajandalarını kendi bireysel ihtiyaçlarına göre doldururlar.
- İlgili sınıfın eğitim koçu bu ajandaları her pazartesi günü toplar.
- Öğrencilerin bireysel planlarını kontrol eder.
- Gerekli gördüğü müdahaleleri ajanda üzerinde yapıp öğrenciye de bilgi verir.
- Amaç her seferinde programlama becerisinin geliştirilmesinin sağlanmasıdır.
- Gerekli durumlarda velisine bilgi verir.

"Mutluluk yaşadığın hayat tarzında değil, hayata bakış tarzındadır."

EĐİTİM VE REHBERLİK KOORDİNATÖRLÜĐÜ

AKADEMİK ATÖLYELER



Eđitim koçlarımız ayda 2 defa ilgili oldukları sınıflar için planlanmış ve öğrencilerin ders programlarında tanımlanmış Mentör Saati uygulamasına girerler.

Burada eğitim ve rehberlik koordinatörlüğü tarafından gönderilen etkinlikli olarak hazırlanan bülten çalışmasını uyguluyorlar

ATÖLYE BAŐLIKLARI:

- Planlama
- Zaman Yönetimi
- Verimli Çalışma
- Hedef Oluşturma
- Öz Deęerlendirme
- Kariyer Farkındalığı
- Test-Deneme Çözme Teknikleri



SAFA OKULLARI

"Nereye gittiğini bilmiyorsan, hangi yoldan gittiğinin hiçbir önemi yoktur."

EĞİTİM VE REHBERLİK KOORDİNATÖRLÜĞÜ

VERİ ANALİZLERİ

Veri analizi güncel kavramlardan birisidir. Çoklu data madenciliği, veri analizi, big data gibi kavramlar günümüzde pek çok alanda kullanılmaktadır.

EĞİTİM KOÇLARI:

- Öğrenci görüşmeleri
- Veli görüşmeleri
- Öğretmen görüşmeleri
- Ödev analizleri
- Deneme sonuçları
- Tanıma çalışmaları
- Envanter sonuçları

gibi pek çok data üzerinde çalışıp öğrencilerimizin performansının ve becerilerinin gelişmesi için planlamalar yaparlar.



"Yapamayacağın şeylerin, yapabileceklerini engellemesine izin verme. John Wooden



SAFA OKULLARI

EĞİTİM VE REHBERLİK KOORDİNATÖRLÜĞÜ

ÖLÇME DEĞERLENDİRME



Veri analizleri ile toplanan veriler eşliğinde eğitim koçları - branş öğretmeni - idare bir takım önlemler alırlar.

Bu önlemlerden önemli bir kısmı sınav sonuçlarına yönelik çalışmalardan oluşur

K12 ÜZERİNDEN ALINAN;

- Bilgi Haritası
 - Madde Analizi
 - Derece Raporu
 - Sınav Güncesi
- gibi ölçme verileri ile ilgili planlamalar yapılır.

BU ÇALIŞMALAR;

- Hafta sonu etütleri
 - Çizgi altı-üstü çalışmalar
 - Bireysel planlama çalışmaları.
- olarak karşımıza çıkar.



EĞİTİM VE REHBERLİK KOORDİNATÖRLÜĞÜ

PLANLI GÖRÜŞMELER

Eğitim koçları sürecin paydaşları düzenli görüşmeler yapar.

Bu görüşmelerin içeriğini de K12 sistemine işler.

Öğrenciler ile rutin olarak 3 haftada bir.

Veliler ile yılda en az 4 kez (her çeyrek dönem-
de 1 defa).

Öğretmenler ile özellikle denemelerden sonra.



"Sevmek zaman ayırmaktır. Boş zamanları doldurmak değil..."



SAFA OKULLARI

EĞİTİM VE REHBERLİK KOORDİNATÖRLÜĞÜ

ETÜT PLANLAMA

Eğitim koçları elde edilen deneme sonuçlarının kazanımlarına göre etüt planlaması yaparlar. Bu etütler grubun ihtiyacına göre belirlenir.



Hafta sonu etütleri: 1 dönemde 6 defa olacak şekilde kazanımlara göre planlanır. Burada esas olan ihtiyaç oranında etüt planlaması yapmak ve tam öğrenmenin gerçekleşmesini sağlamaktır.

Hafta içi gruba özel çalışmalar: Branş bazlı yapılan etüt planlamasıdır. Örneğin Türkçe dersinden belirli bir başarı yüzdesinin altında ya da üstünde kalan öğrencilere yönelik çalışmalardır. Bu etütlerin katılımı sınırlı tutulmaktadır. Amaç tam öğrenmenin gerçekleşmesidir.



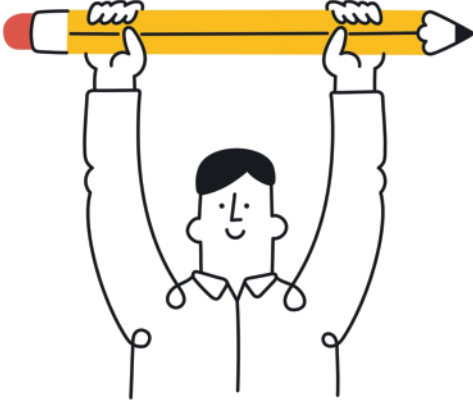
SAFA OKULLARI

Rehberlik: "Öğrencilerin keşfetme yolculuğunda onlara yoldaşlık etmektir."

EĞİTİM VE REHBERLİK

KOORDİNATÖRLÜĞÜ

REHBERLİK (PSİKOLOJİK DANIŞMA)



Öğrencilerin davranış kazanmaları eğitim-öğretim sürecinin önemli bir parçasıdır. Safa Okullarında psikolojik danışmanlık ve rehberlik hizmetleri büyük bir özen ve titizlikle takip edilmektedir. Öğrencilerin gelişim süreçleri dikkate alınarak buna yönelik uygun programlar ve uygulamalar yapılmaktadır.

- PDR birimi öncelikle güncel ve bilimsel yöntemlerle öğrenciyi ve aileyi tanıma çalışmaları yapar. Yaşam Penceresi, Çalışma Davranışları ve sosyometri gibi ölçeklerle öğrencileri tanıma çalışmaları yapılır.
- Öğrencilerin güçlü ve zayıf yönlerini fark etmeleri için sınıf içinde ve bireysel olarak yapılan çalışmalar titizlikle yürütülür.
- Sınıf içinde ayda bir defa (ilkokul ayda 2) mentör saati uygulaması kapsamında daha önceden belirlenmiş PDR etkinliklerini yapar.
- Bu etkinliklerde amaç; öğrencilerin bireysel farkındalığının artması, sosyal bir birey olgunluğuna ulaşması, problem çözme becerisinin gelişmesi vb kazanımları elde etmektir.
- Yapılan çalışmaların dönütleri aile ile yüz-yüze ya da telefon ile paylaşılır. Bu görüşmeler K12 sistemine yüklenerek ilgili birimlerin öğrenciler hakkında bilgi sahibi olması sağlanır.

"Herşeyi denerim; ama yapabildiklerimi yaparım. Herman Melville"



SAFA OKULLARI

EĐİTİM VE REHBERLİK KOORDİNATÖRLÜĐÜ

ANASINIFI REHBERLİK ÇALIŐMALARI

Her çocuk özeldir.
Bu anlayıőla öğrencilerimizin kişiliklerinin oluşmaya başladığı okul öncesi döneminde;

- Oyun / Eğitim / Öz bakım *gibi gereksinimlerini içten ve yenilikçi bir yaklaşımla karşılıyor.*
- Öğrenmeye ilgi uyandırmak,
- Onlarda var olan yetenekleri ortaya çıkarmak,
- Kendilerini özgürce ifade etmelerine olanak sağlayarak bilişsel, psiko-motor ve dil gelişimlerini desteklemektir.

**Oryantasyon
Çalışmaları**

**Gözlem
Çalışmaları**

**Bireysel
Çalışmalar**

**Aile
Görüşmeleri**

**Öğretmen
Görüşmeleri**

**Grup
Çalışmaları**



SAFA OKULLARI

" Karamsar olmak zor değil. Zor olan, çlgın bir fırtınadan sonra gökkuşaağı gibi gülümseyebilmektir. "

EĞİTİM VE REHBERLİK KOORDİNATÖRLÜĞÜ

İLKOKUL REHBERLİK HİZMETLERİ

Rehberlik;
Öğrencilerin kendilerini keşfetmelerini sağlayarak

- Problemler ile baş edebilme gücünü geliştirmelerine,
- Doğru kararlar verebilmelerine,
- Çevreleri ile olumlu ilişkiler kurmalarına
- Ruhsal olarak sağlıklı,
- Farkındalık sahibi
- Kendini gerçekleştirmiş kişiler olmalarına yardım etmektir.

Psikolojik Danışmanlık ve Rehberlik Birimimiz tarafından ilkokul öğrencilerimize;

Kişisel – sosyal / Eğitsel / Mesleki rehberlik alanında destek verilmekte ve yapılan tüm çalışmalarda öğrencilerimizin yaş ve gelişim dönemi özellikleri ile bireysel farklılıkları dikkate alınmaktadır.

Rehber Öğretmenlerimiz tarafından işbirliği içinde eğitim – öğretim yılı içerisinde çeşitli çalışmalar yürütülmektedir.



"Yenilmek ama yine de teslim olmamak... Zafer budur."



SAFA OKULLARI

EĞİTİM VE REHBERLİK KOORDİNATÖRLÜĞÜ

ORTAOKUL REHBERLİK ÇALIŞMALARI

Psikolojik danışmanlık ve rehberlik;

Bireyin yeterlilikleri ve yetenekleriyle en üst düzeyde gelişerek gereksinimlerini doyurması; kendisini tanıyarak ev, okul ve topluma uyum sağlaması, kendi kendini yönetebilmesi, doğru tercihler yaparak kendini gerçekleştirebilmesi; sosyal, psikolojik ve bilişsel gelişimini sağlıklı bir şekilde tamamlaması için uzman kişiler tarafından bireye yapılan yardım sürecidir.

Bu süreç içerisinde verilen rehberlik hizmetlerinin başarıya ulaşabilmesi için Safa Ortaokulu Rehberlik ve Psikolojik Danışmanlık Birimi aşağıdaki ilkeleri benimsemektedir.

- Gizlilik
- İşbirliği
- Süreklilik
- Güven
- Gönüllülük
- Kişi haklarına saygı
- Bireysel farklılıklara saygı



EĞİTİM VE REHBERLİK KOORDİNATÖRLÜĞÜ

LİSE REHBERLİK HİZMETLERİ

Psikolojik danışmanlık ve rehberlik;

- Bireyin yeterlilikleri ve yetenekleriyle en üst düzeyde gelişerek gereksinimlerini doyurması, Kendisini tanıyarak ev, okul ve topluma uyum sağlaması,
- Kendi kendini yönetebilmesi, doğru tercihler yaparak kendini gerçekleştirebilmesi,
- Sosyal, psikolojik ve bilişsel gelişimini sağlıklı bir şekilde tamamlaması için uzman kişiler tarafından bireye yapılan yardım sürecidir.

Bu süreç içerisinde verilen rehberlik hizmetlerinin başarıya ulaşabilmesi için PDR birimimiz özenle çalışmaktadır.

Ayrıca kariyer gelişimi açısından öğrencilerin üniversite sınav hazırlıklarının psikolojik ve akademik olarak tam anlamıyla gerçekleşmesi için yapılan çalışmalar titizlikle yürütülmektedir.



“Bir hayali ulaşılmaz kılabilecek tek bir şey vardır; başaramamaktan korkmak.” – Paulo Coelho



SAFA OKULLARI

MENTÖR ÖĞRETMEN



Öğrencilerin davranış kazanmaları eğitim-öğretim sürecinin önemli bir parçasıdır.

Safa Okullarında her sınıfın bir mentör (Danışman) öğretmeni vardır.

Bu sistem ilkokullarda sınıf öğretmeni, ortaokul ve lisede ise bir branş öğretmeni şeklindedir.

Safa Okullarında mentör öğretmenlerimiz bu sürecin etkili olan diğer bir parçasıdır.

Okul - Aile - Öğrenci iletişimde bir köprü görevi görmektedir.

Mentör öğretmenlerimizin sürece katkıları aşağıdaki gibidir.

- Sınıfa atanan mentör öğretmenlerimiz, sınıfı ile ilgili genel sorumluluk sahibidir.
- Öğrencilerinin akademik-sosyal-manevi gelişimlerini takip eder.
- Ayda bir defa ilgili olduğu sınıfın mentör etkinliği saatine girer.
- Burada başkanlık seçimi, sınıf panosu düzenleme, sınav sonuçlarının değerlendirilmesi, ödevler vb konularda görüşmeler yapar.
- Ailenin okul ile irtibatını sağlayıp, problem yaşanan durumlarda aileyi ilgili birimlere yönlendirir.



SAFA OKULLARI

**“Bir şeyi yapmayı gerçekten istiyorsanız, bir yolunu bulursunuz;
bulamazsanız da bir mazeret bulursunuz.” – Jim Rohn**

EĞİTİM VE REHBERLİK KOORDİNATÖRLÜĞÜ

İLKOKUL MENTÖR UYGULAMASI

Anasınıfı ve ilkokul öğretmenlerinin yetkinlikleri ile öğrencilerimizin gelişimsel süreçleri desteklenmektedir.

Sınıf öğretmenleri sadece bir branşın öğretmeni değil aynı zamanda sınıfının en iyi gözlemcisidir.

Aldıkları eğitim doğrultusunda profesyonel bir yaklaşımla mentörü olduğu sınıfın ihtiyaçlarına cevap verebilmektedir.

- İlkokul sınıf öğretmenlerimiz tıpkı Eğitim Koçu gibi sınıfının değerlendirmesini yapıp ilgili tedbirleri okul idaresi ile beraber planlar.
- Etüt planlamasını yapar.
- Velisi ile işbirliğini esas alır.
- Alınan tedbirlerin aile - okul - öğrenci üçgeninde uygulanmasını ve maksimum faydanın elde edilmesini tüm çalışmalarında ana başlık olarak değerlendirir.
- Süreç içinde PDR ve okul idaresi ile düzenli görüşmelerinde bu süreçleri değerlendirir.

“Cesaret denen şeyin korkusuzluk değil, korkuya karşı kazanılan zafer olduğunu öğrendim.”
Nelson Mandela



SAFA OKULLARI

ORTAOKUL MENTÖR UYGULAMASI

Ortaokul mentör öğretmenlerimiz, öğrencilerimizin branş öğretmenlerinden seçilir.

Aldıkları eğitim doğrultusunda profesyonel bir yaklaşımla mentörü olduğu sınıfın ihtiyaçlarına cevap verebilmektedir.

- Okul ve aile işbirliğinde köprü görevi görür. Ayda bir kez mentör saati uygulaması kapsamında, sınıf kuralları, pano hazırlığı, deneme değerlendirme vb gibi konularda ilgili olduğu sınıfta çalışma yapar. Bu çalışmalar daha önceden belirlenmiş başlıklar dahilinde olur.
- Öğrenci velilerini düzenli olarak arar ve süreç ile ilgili destek alır.
- Sınıfın genel problemlerini çözüm merkezlerine ulaştırır ve süreci takip eder.



EĞİTİM VE REHBERLİK KOORDİNATÖRLÜĞÜ

BRANŞ ÖĞRETMENLİĞİ

Öğrencilerin davranış kazanmaları eğitim-öğretim sürecinin önemli bir parçasıdır

Bu sürecin sağlıklı işlemesi için birimlerin koordinasyon içerisinde olması gerekir. Bunun ilk temeli de ders içinde başlar. Branş öğretmenlerinin etkili yöntemleri bu süreci kaliteli hale getirir.

Safa Okullarında branş öğretmenlerimiz bu sürecin etkili bir parçasıdır. Branş öğretmenlerimizin sürece katkıları aşağıdaki gibidir.

- Branş öğretmenleri MEB müfredatına uygun ders anlatımı yaparlar.
- Özgün yöntem ve teknikler ile öğrencilerin ders içi performansının en üst düzeye çıkması hedeflenir.
- Branş öğretmenleri Diji Demi platformunu kullanarak öğrencilerini ödevlendirir. Bu ödevler bir sınıfa /gruba/bireysel olacak şekilde planlanır.
- Verilen ödevler ilgili branş öğretmeni tarafından kontrol edilerek K12 sistemine işlenir.
- Ödev bir sorumluluk kazandırma sürecidir. Branş öğretmenleri bu sorumluluğu yerine getirmeleri için öğrencilerine rehberlik ederler.



EĐİTİM VE REHBERLİK
KOORDİNATÖRLÜĐÜ



SAFA OKULLARI

Hayata ve GeleceĐe Hazırlar

www.safaokullari.k12.tr